



Администрация Пермского муниципального округа Пермского края
Комитет имущественных отношений

РАСПОРЯЖЕНИЕ

от 12.03.2025

№ 736

Об установлении публичного сервитута на часть земельных участков

В соответствии со ст. 23, гл. V.7 Земельного кодекса Российской Федерации, Федеральным законом от 25.10.2001 № 137-ФЗ «О введении в действие Земельного кодекса Российской Федерации», пп. 3.2.5 п. 3.2 разд. 3 Положения о комитете имущественных отношений администрации Пермского муниципального округа, утвержденного решением Думы Пермского муниципального округа Пермского края от 29.11.2022 № 48, на основании ходатайства публичного акционерного общества «Россети Урал» (ИНН 6671163413, ОГРН 1056604000970) (далее - ПАО «Россети Урал») от 24.02.2025 № 2170:

1. Установить в интересах ПАО «Россети Урал» публичный сервитут общей площадью 225 кв.м на часть земельных участков:

- с кадастровым номером 59:32:0000000:13641 (141 кв.м), расположенный по адресу: Пермский край, Пермский район;

- с кадастровым номером 59:32:3480001:780 (58 кв.м), расположенный по адресу: Пермский край, Пермский район;

- в кадастровом квартале 59:32:2650001 (26 кв.м), расположенный по адресу: Пермский край, Пермский муниципальный округ.

Цель: Эксплуатация объекта электросетевого хозяйства «Строительство участка ВЛ 0,4 кВ от ближайшей опоры существующей ВЛ 0,4 кВ от ТП-6708, установка оборудования учета э/э на опоре ВЛ 0,4 кВ для электроснабжения индивидуального жилого дома по адресу: Пермский край, Пермский край, Пермский район, Фроловское с/п, д. Большая Мось (кадастровый номер земельного участка 59:32:3480001:3576)».

Срок: 49 лет.

2. Утвердить границы публичного сервитута земельного участка, указанного в п. 1 настоящего распоряжения, согласно прилагаемой схеме расположения границ публичного сервитута.

3. Срок, в течение которого использование указанного в п. 1 настоящего

распоряжения земельного участка в соответствии с их разрешенным использованием будет невозможно или существенно затруднено в связи с осуществлением сервитута – продолжительность не превышает три месяца для земельных участков, предназначенных для жилищного строительства (в том числе индивидуального жилищного строительства), ведения личного подсобного хозяйства, садоводства, огородничества; не превышает один год - в отношении иных земельных участков.

4. Порядок установления зон с особыми условиями использования территорий и содержание ограничений прав на земельные участки в границах таких зон установлен Постановлением Правительства РФ от 24.02.2009 № 160 «О порядке установления охранных зон объектов электросетевого хозяйства и особых условий использования земельных участков, расположенных в границах таких зон».

5. Плата за публичный сервитут устанавливается в соответствии с п. 4 ст. 39.46 Земельного кодекса Российской Федерации, согласно приложению № 3 к настоящему распоряжению.

6. Комитету имущественных отношений администрации Пермского муниципального округа в течение 5 рабочих дней со дня подписания настоящего распоряжения:

6.1. направить настоящее распоряжение в Управление Федеральной службы государственной регистрации, кадастра и картографии по Пермскому краю;

6.2. направить настоящее распоряжение в ПАО «Россети Урал»;

6.3. разместить настоящее распоряжение на официальном сайте Пермского муниципального округа в информационно-телекоммуникационной сети «Интернет» (www.permokrug.ru).

7. ПАО «Россети Урал» привести земельные участки в состояние пригодное для использования в соответствии с разрешенным использованием в срок не позднее 3 (трех) месяцев после завершения строительства или эксплуатации инженерного сооружения, для размещения которого был установлен публичный сервитут.

8. Настоящее распоряжение вступает в силу со дня его подписания.

9. Контроль исполнения распоряжения возложить на заместителя председателя комитета М.В. Королеву.

Председатель комитета

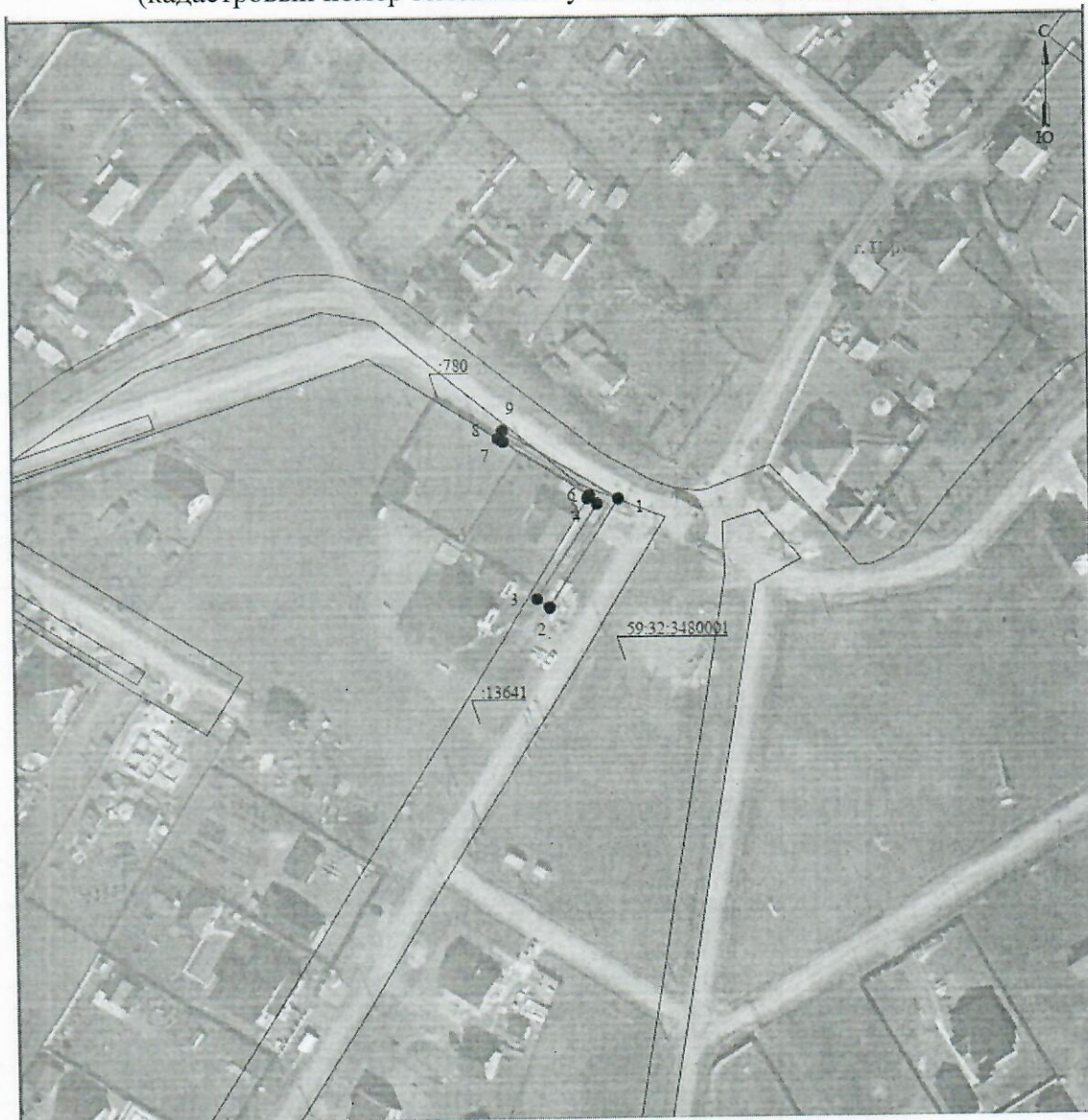


Е.А. Демидова

Приложение № 1
к распоряжению
комитета имущественных
отношений администрации
Пермского муниципального округа
от 12.03.2025 № 736

СХЕМА РАСПОЛОЖЕНИЯ ГРАНИЦ ПУБЛИЧНОГО СЕРВИТУТА

Эксплуатация объекта электросетевого хозяйства «Строительство участка ВЛ 0,4 кВ от ближайшей опоры существующей ВЛ 0,4 кВ от ТП-6708, установка оборудования учета э/э на опоре ВЛ 0,4 кВ для электроснабжения индивидуального жилого дома по адресу: Пермский край, Пермский край, Пермский район, Фроловское с/п, д. Большая Мось (кадастровый номер земельного участка 59:32:3480001:3576)»



Масштаб 1:2000

Используемые условные знаки и обозначения:

	- граница земельного участка, включающая в себя публичный сервитут		- граница участка публичного сервитута
	- граница кадастрового квартала		- граница муниципального образования, кадастрового округа
	- кадастровый номер земельного участка		- граница муниципального образования, населенного пункта
	- номер кадастрового квартала		- линия электропередачи

Приложение № 2
к распоряжению
комитета имущественных
отношений администрации
Пермского муниципального округа
от 12.03.2025 № 736

ОПИСАНИЕ МЕСТОПОЛОЖЕНИЯ ГРАНИЦ ПУБЛИЧНОГО СЕРВИТУТА

Сведения о местоположении границ объекта					
1. Система координат <u>МСК-59, зона 2</u>					
2. Сведения о характерных точках границ объекта					
Обозначение характерных точек границ	Координаты, м		Метод определения координат характерной точки	Средняя квадратическая погрешность положения характерной точки (M _п), м	Описание обозначения точки на местности (при наличии)
	X	Y			
1	2	3	4	5	6
1	509835.53	2238584.54	Метод спутниковых геодезических измерений (определений)	0.10	-
2	509807.05	2238566.28	Метод спутниковых геодезических измерений (определений)	0.10	-
3	509809.24	2238562.04	Метод спутниковых геодезических измерений (определений)	0.10	-
4	509834.21	2238578.94	Метод спутниковых геодезических	0.10	-
			измерений (определений)		
5	509835.68	2238576.47	Метод спутниковых геодезических измерений (определений)	0.10	-
6	509836.44	2238576.94	Метод спутниковых геодезических измерений (определений)	0.10	-
7	509850.49	2238554.47	Метод спутниковых геодезических измерений (определений)	0.10	-
8	509851.37	2238553.06	Метод спутниковых геодезических измерений (определений)	0.10	-
9	509853.50	2238554.33	Метод спутниковых геодезических измерений (определений)	0.10	-
1	509835.53	2238584.54	Метод спутниковых геодезических измерений (определений)	0.10	-
3. Сведения о характерных точках части (частей) границы объекта					
Обозначение характерных точек части границы	Координаты, м		Метод определения координат характерной точки	Средняя квадратическая погрешность положения характерной точки (M _п), м	Описание обозначения точки на местности (при наличии)
	X	Y			
1	2	3	4	5	6
-	-	-	-	-	-

**Расчет платы
за публичный сервитут**

Плата за публичный сервитут рассчитана в соответствии с п. 4 ст. 39.46 Земельного кодекса Российской Федерации на часть земельного участка:

1. с кадастровым номером **59:32:0000000:13641:**

- Площадь земельного участка – 257 272 кв.м.
- Площадь земельного участка, обремененного сервитутом – 141 кв.м.
- Кадастровая стоимость земельного участка – 109 543 844,88 руб.
- Кадастровая стоимость земельного участка за кв.м. – 425,79 руб/кв.м.
- Срок публичного сервитута – 49 лет
- Стоимость платы за сервитут: $141 * 425,79 * 49 * 0,1\% = 2\,941,78$ руб.

2. с кадастровым номером **59:32:3480001:780:**

- Площадь земельного участка – 10 818 кв.м.
- Площадь земельного участка, обремененного сервитутом – 58 кв.м.
- Кадастровая стоимость земельного участка – 5 481 156,06 руб.
- Кадастровая стоимость земельного участка за кв.м. – 506,67 руб/кв.м.
- Срок публичного сервитута – 49 лет
- Стоимость платы за сервитут: $58 * 506,67 * 49 * 0,1\% = 1\,439,96$ руб.

2. в кадастровом квартале **59:32:2650001:**

- Площадь земельного участка, обремененного сервитутом – 26 кв.м.
- Удельный показатель кадастровой стоимости – 278,62 руб/кв.м.
- Срок публичного сервитута – 49 лет
- Стоимость платы за сервитут: $26 * 278,62 * 49 * 0,1\% = 354,96$ руб.

Размер платы за весь срок сервитута – 4 736,70 рублей (Четыре тысячи семьсот тридцать шесть рублей 70 копеек), без учета НДС.

**Платежные реквизиты
для внесения платы за публичный сервитут**

ИНН 5948066481

КПП 594801001

Наименование получателя Управление Федерального казначейства по Пермскому краю (Комитет имущественных отношений администрации Пермского муниципального округа)

Казначейский счет 03100643000000015600

Единый казначейский счет 40102810145370000048

Отделение Пермь Банка России // УФК по Пермскому краю г. Пермь

БИК 015773997

ОКТМО 57546000

назначение платежа плата за публичный сервитут распоряжение от 12.03.2025
№ 736

КБК 542 1 11 05 410 14 0000 120